

YEREL EŐİTLİK EYLEM PLANI 2026-2028



Beylikdüzü  Belediyesi



YARININ ÖNCÜSÜ

BEYLİKDÜZÜ

Beylikdüzü  **Belediyesi**

Hazırlayan

Strateji Geliştirme Müdürlüğü



*“Toplumun bir yarısı
ilerlemeden,*

A black and white photograph showing Mustafa Kemal Atatürk on the left, wearing a dark suit and tie, looking towards the camera. To his right, a group of women are standing, dressed in long, dark, buttoned coats and headscarves. They are looking towards the right side of the frame. The background shows a wooden door and other people in the distance.

diğer yarısı **yükselemez.”**

K. Atatürk

Değerli Beylikdüzü Halkı,

Dünya genelinde toplumsal cinsiyet eşitliği, sürdürülebilir bir geleceğin ve demokrasinin temel taşıdır. Türkiye’de bu evrensel ideal, Cumhuriyetimizin ilanıyla birlikte çok daha kararlı bir zemine oturmuştur. Gazi Mustafa Kemal Atatürk’ün vizyonu ile hayata geçen reformlar, Türk kadınının siyasi ve sosyal haklarına kavuşmasını sağlayarak modern Türkiye’nin temellerini eşitlikçi bir ruh üzerine inşa etmiştir. Cumhuriyetimizin bu güçlü mirası, bugün attığımız her adımın en büyük ilham kaynağıdır.

Bu demokratik iklim, zamanla yerel yönetimlerin işleyişine de yansımış ve belediyeler fırsat eşitliğini sağlamada en hayati mekanizmalar haline gelmiştir. Yerelden yükselen bu eşitlik anlayışı, şehirlerin tasarımından sosyal hizmet sunumuna kadar geniş bir yelpazede karşılık bularak kadınların kent yaşamına güvenli katılımını mümkün kılmıştır. Günümüzde bu yaklaşım, stratejik “Eşitlik Eylem Planları” ile kurumsallaşarak şehirlerin sadece fiziksel değil, sosyal kimliklerini de demokratikleştirmiştir.

Beylikdüzü Belediyesi olarak, projelerimizin merkezine bu eşitlikçi yönetim felsefesini yerleştirdik. Kadınların ekonomik yerini güçlendirmek, çocukların eğitime erişimini desteklemek ve her vatandaşımızın hizmetlerimizden adil yararlanmasını sağlamak ana önceliğimizdir. Toplumsal cinsiyet eşitliği bizim için; sokağın güvenliğinde, parkların aydınlatmasında, spor tesislerinin erişilebilirliğinde ve kreş hizmetlerimizin yaygınlığında hayat bulan bir yaşam pratiğidir.

Hazırladığımız bu eylem planı, çalışmalarımızı kurumsal bir standarda dönüştürme irademizin en önemli belgesidir. Bu planla tüm müdürlüklerimiz, hizmetlerini toplumsal cinsiyet duyarlılığı süzgecinden geçirerek yapılandırmakta ve bütçelerini bu doğrultuda hazırlamaktadır. “Toplumsal Cinsiyete Duyarlı Bütçeleme” yaklaşımını esas alarak belediyemizin her bir kuruluşunun toplumun tüm kesimleri için en adil ve etkin şekilde harcanmasını garanti altına alıyoruz.

Gelecekte de Beylikdüzü’nü, her bireyin kendisini özgür ve eşit hissettiği bir kent kılma vizyonumuzdan ödün vermeyeceğiz. Toplumsal cinsiyet eşitliği, belediyemizin ana politikalarının sarsılmaz bir parçası olmaya devam edecektir. Bu plan, kapsayıcı bir kent inşa etme yolundaki kararlı yürüyüşümüzün güçlü bir basamağıdır. Gelecek nesillere tam eşitliğin sağlandığı bir Beylikdüzü bırakmak adına bu yolda emek veren herkese teşekkürlerimi sunuyorum.

Beylikdüzü Belediyesi
Başkan Vekili
Av. Önder Serkan Çebi

1. MİSYON, VİZYON ve TEMEL DEĞERLER	10
2. GİRİŐ	12
3. AMAÇ ve KAPSAM	12
3.1. GENEL AMAÇ _____	12
3.2. ÖZEL AMAÇLAR _____	12
3.3. KAPSAM _____	12
4. YASAL DAYANAK	12
4.1. TÜRKİYE CUMHURİYETİ ANAYASASI _____	12
4.2. 5393 SAYILI BELEDİYE KANUNU _____	13
4.3. SÜRDÜRÜLEBİLİR KALKINMA AMAÇLARI (AMAÇ 5) _____	13
4.4. ULUSAL POLİTİKA BELGELERİ ve YEREL STRATEJİK PLANLAR _____	13
5. MEVCUT DURUM ANALİZİ	14
5.1. DEMOGRAFİK ANALİZ _____	14
5.2. KURUMSAL ANALİZ: PERSONEL DAĞILIMI, YÖNETİCİ ORANLARI _____	15
5.3. HİZMET ANALİZİ: SOSYAL HİZMETLER, ULAŐIM, KENTSEL TASARIM _____	15
5.4. İHTİYAÇ ANALİZİ _____	15
6. PAYDAŐ ANALİZİ	16

7. STRATEJİK AMAÇLAR	17
7.1. TOPLUMSAL CİNSİYET EŞİTLİĞİ KONUSUNDA KURUMSAL ve TOPLUMSAL FARKINDALIĞIN ARTIRILMASI _____	17
7.2. DİJİTAL KAPSAYICILIK ve VERİYE DAYALI HİZMET ÜRETİMİNİN GELİŞTİRİLMESİ _____	17
7.3. KADINLAR ve DEZAVANTAJLI GRUPLAR İÇİN BELEDİYE HİZMETLERİNE EŞİT ERİŞİMİN SAĞLANMASI _____	17
7.4. KADINLARIN EKONOMİK ve SOSYAL HAYATA KATILIMININ ARTIRILMASI _____	17
7.5. ERİŞİLEBİLİR, GÜVENLİ, SÜRDÜRÜLEBİLİR ve KAPSAYICI KENT MEKANLARININ OLUŞTURULMASI _____	17
7.6. KADINA YÖNELİK ŞİDDETLE MÜCADELE MEKANİZMALARININ GÜÇLENDİRİLMESİ _____	17
7.7. KADINLARIN ve DEZAVANTAJLI GRUPLARIN KENT YÖNETİMİNE ve KARAR ALMA SÜREÇLERİNE KATILIMININ ARTIRILMASI _____	17
8. FAALİYET TABLOLARI	19
9. TOPLUMSAL CİNSİYETE DUYARLI BÜTÇELEME	36
9.1. KAYNAK TAHSİSİ ve PLANLAMA ESASLARI _____	36
9.2. İZLEME ve VERİMLİLİK _____	36
10. İZLEME ve DEĞERLENDİRME	36
10.1. İZLEME SÜRECİ ve PERFORMANS GÖSTERGELERİ _____	36
10.2. RAPORLAMA ve ŞEFFAFLIK _____	36
10.3. REVİZYON ve SÜREKLİ İYİLEŞTİRME _____	36
11. RİSK ANALİZİ	37
11.1. RİSKLERİN BELİRLENMESİ ve SINIFLANDIRILMASI _____	37
11.2. İZLEME ve ÖNLEYİCİ TEDBİRLER _____	37
12. İLETİŞİM ve GÖRÜNÜRLÜK	37



MİSYON

Beylikdüzü'nde yerel yönetimin kent kimliği üzerindeki dönüştürücü rolü ekseninde, insan odaklı, toplumu ve doğayı önceleyen bir yönetim anlayışıyla, bilgi ve değer üretimini tüm karar ve uygulamalarda temel ilke kılarak, ülkemizin siyasi kültürü ve şehir planlama yaklaşımına örnek oluşturmak.



VİZYON

Beylikdüzü'nü sosyal, ekolojik, ekonomik ve yönetsel bileşenleriyle bir bütün olarak, çağdaş toplumsal gelişme hedeflerine dönük bir anlayışla planlayarak, yaşamın her alanında, sosyal hayatı ve doğasıyla 'İstanbul'un nefesi' olacak; herkes için yaşanabilir, araştıran, birlikte öğrenen ve çalışan, yeni ekonomi ve üretim imkanları yaratan, sosyal adalet ve demokrasiyi yaşatan, ulusal ve uluslararası ölçekte referans sağlayacak bir şehir haline getirmek.



TEMEL DEĞERLER

- ◇ İnsan odaklılık
- ◇ Toplumsal bilinç
- ◇ Doğayı koruma
- ◇ Sosyal adalet
- ◇ Eşitlik
- ◇ Şeffaflık ve hesap verebilirlik
- ◇ İktisadilik
- ◇ İnovatif ve bilimsel yaklaşım
- ◇ Uzmanlık
- ◇ Bütüncül planlama
- ◇ Dirençli kent
- ◇ İşbirliği

2. GİRİŞ

Bu stratejik yerel eşitlik eylem planı, Beylikdüzü Belediyesi'nin kurumsal işleyişinde ve sunduğu tüm kamusal hizmetlerde toplumsal cinsiyet eşitliği ilkelerini kurumsallaştırmak amacıyla kapsamlı bir şekilde tasarlanmıştır. Belediyenin 2025-2029 stratejik planı ile tam uyumlu olarak hazırlanan bu belge; yerel düzeydeki demografik ihtiyaçları, sosyal dinamikleri ve hak temelli yaklaşımı esas alarak uygulamaya konulacaktır. Plan, kentsel hizmetlerin planlanmasından bütçelemeye kadar her aşamada kapsayıcılığı artırmayı ve yerel yönetim düzeyinde fırsat eşitliğini sürdürülebilir bir yapıya kavuşturmayı hedefleyen temel bir yol haritası niteliğindedir.

3. AMAÇ ve KAPSAM

3.1. Genel Amaç

Beylikdüzü Belediyesi'nin kurumsal kimliğini, sunduğu kamusal hizmetleri ve kentsel projelerini toplumsal cinsiyet eşitliği temelinde yeniden yapılandırmaktır. Bu kapsamda, belediye bünyesindeki tüm karar alma ve uygulama süreçlerinde hak temelli, kapsayıcı ve adil bir yönetim anlayışını kurumsallaştırarak hizmetlerin toplumun tüm kesimlerine eşit şekilde ulaşmasını sağlamak temel amacı oluşturmaktadır.

3.2. Özel Amaçlar

- **Kurumsal Eşitlik Kültürünün Geliştirilmesi:** Belediye bünyesinde görev yapan tüm personelin farkındalığını artırmak, insan kaynakları süreçlerinde fırsat eşitliğini gözetmek ve kurum içi yönetim politikalarını eşitlikçi bir perspektifle güncelleyerek örnek bir yerel yönetim modeli oluşturmak.
- **Kentsel Hizmetlerde Kapsayıcılık ve Erişilebilirlik:** Ulaşımdan sosyal tesislere, eğitimden kültürel faaliyetlere kadar tüm belediye hizmetlerinin kadınların ihtiyaç ve beklentileri doğrultusunda tasarlanması; kadınların kentsel yaşamdaki temsilini ve hizmetlere erişimini güçlendirecek fiziksel ve dijital altyapıların geliştirilmesi.
- **Şiddetle Mücadele ve Destek Mekanizmalarının Güçlendirilmesi:** Toplumsal cinsiyete dayalı şiddetle mücadelede belediyenin koruyucu, önleyici ve destekleyici rolünü pekiştirmek; danışma merkezleri, sığınma evleri ve hukuki/psikolojik destek ağlarını yerel paydaşlarla işbirliği içinde daha etkin ve ulaşılabilir hale getirmek.

3.3. Kapsam

Bu eylem planı; Beylikdüzü Belediyesi bünyesinde faaliyet gösteren **tüm icracı ve idari müdürlükleri**, belediye **iştirak şirketlerini** ve yerel düzeyde işbirliği yapılan tüm **kamu, özel sektör ve sivil toplum paydaşlarını** kapsamaktadır. Plan kapsamında belirlenen stratejik hedefler, belediyenin tüm birimlerinin ortak sorumluluğunda ve koordinasyonunda yürütülecektir.

4. YASAL DAYANAK

Bu eylem planı, uluslararası standartlar, ulusal mevzuat ve yerel yönetim politikaları ile tam bir uyum içerisinde, hukuki ve demokratik bir zemin üzerine inşa edilmiştir. Planın dayandığı temel yasal çerçeve aşağıda detaylandırılmıştır:

4.1. Türkiye Cumhuriyeti Anayasası

Anayasamızın 10. maddesi olan "Kanun Önünde Eşitlik" ilkesi, bu planın en üst hukuksal dayanağını oluşturur. Söz konusu maddeye eklenen "Kadınlar ve erkekler eşit haklara sahiptir. Devlet, bu eşitliğin yaşama geçmesini sağlamakla yükümlüdür" hükmü, yerel yönetimlerin bu eşitliği tesis etmek adına özel önlemler ve projeler geliştirmesinin anayasal bir ödev olduğunu teyit eder.

4.2. 5393 Sayılı Belediye Kanunu

Belediye Kanunu'nun 13. ve 14. maddeleri, belediyelerin belde sakinlerinin müşterek ihtiyaçlarını karşılamak ve toplumsal refahı sağlamakla görevli olduğunu belirtir. Ayrıca belediyeler, görev ve yetkilerini kullanırken dezavantajlı grupları korumak ve hizmet sunumunda adaleti sağlamakla yükümlüdür. Bu eylem planı, kanunun belediyelere tanıdığı "mahalli müşterek nitelikteki ihtiyaçları karşılama" yetkisini toplumsal cinsiyet eşitliği perspektifiyle kullanmaktadır.

4.3. Sürdürülebilir Kalkınma Amaçları (Amaç 5)

Birleşmiş Milletler tarafından kabul edilen ve Türkiye'nin de imzacısı olduğu "2030 Sürdürülebilir Kalkınma Gündemi" kapsamında yer alan Amaç 5 (Toplumsal Cinsiyet Eşitliği), yerel yönetimlerin küresel düzeydeki sorumluluğunu tanımlar. Bu plan, kadınların ve kız çocuklarının her alanda güçlendirilmesi ve her türlü ayrımcılığın sona erdirilmesi yönündeki küresel hedeflerin yerelleştirilmesine hizmet etmektedir.

4.4. Ulusal Politika Belgeleri ve Yerel Stratejik Planlar

- **Ulusal Belgeler:** Aile ve Sosyal Hizmetler Bakanlığı tarafından hazırlanan "Kadının Güçlenmesi Strateji Belgesi ve Eylem Planı" ile kalkınma planlarındaki eşitlik hedefleri rehber edinilmiştir.
- **Yerel Stratejik Plan:** Bu metin, Beylikdüzü Belediyesi'nin yürürlükteki Stratejik Planı ile doğrudan entegre olup, belediyenin vizyon ve misyonunda yer alan sosyal belediyecilik ilkelerinin operasyonel hale getirilmesini sağlamaktadır.



5. MEVCUT DURUM ANALİZİ

5.1 Demografik Analiz:

Beylikdüzü ilçesinin 10 mahallesi, sahip oldukları nüfus yoğunluğu, cinsiyet dağılımı ve sosyo-ekonomik statü (SES) grupları açısından farklılık göstermektedir. Aşağıdaki analiz, 2024-2025 verileri ışığında hazırlanmıştır:

Mahalle Adı	Toplam Nüfus	Kadın Oranı (%)	SES Grubu	Karakteristik ve İhtiyaç Analizi
Adnan Kahveci	111.164	%51,8	A / B	İlçenin en kalabalık mahallesidir. Site yaşamı, genç aileler ve çocuklu haneler yoğunudur. Kreş, gündüz bakımevi, güvenli park ve kadın odaklı sosyal hizmet ihtiyacı yüksektir.
Barış	55.725	%52,9	B / C+	Eğitim düzeyi yüksek ve yerleşik nüfus yapısına sahiptir. Kadınların kültürel, sosyal ve sportif faaliyetlere katılımı yüksektir. Yaşlı kadınlara yönelik sosyal destek ihtiyacı artmaktadır.
Yakuplu	58.863	%49,3	C / D	Sanayi, liman ve iş alanlarına yakınlığı nedeniyle erkek nüfus oranı diğer mahallelere göre yüksektir. Kadın istihdamı, mesleki eğitim ve çocuk bakım hizmetleri önceliklidir.
Kavaklı	67.292	%50,6	C	Hızlı büyüyen ve yeni konut alanlarının yoğun olduğu mahalledir. Genç aileler ve çocuk nüfusu yüksektir. Kreş, park, spor alanı ve güvenli ulaşım ihtiyacı öne çıkmaktadır.
Marmara	31.850	%51,3	B	Deniz kıyısı ve modern sitelerle öne çıkan mahalledir. Orta-üst gelir grubuna hitap eden sosyal donatı alanları bulunmaktadır. Kadınlara yönelik kültür ve sosyal etkinlik talepleri yüksektir.
Cumhuriyet	26.174	%53,3	A / B	Kadın nüfus oranı en yüksek mahallelerden biridir. Yaşlı nüfus, yalnız yaşayan kadınlar ve yüksek eğitimli kesim yoğunudur. Sosyal merkez, evde bakım ve kadın sağlığı hizmetleri önemlidir.
Büyükşehir	21.125	%53,4	B / C	Yerleşik ve yaşlı nüfusun yoğun olduğu mahalledir. Emekli kadın nüfusu yüksektir. Evde bakım, sağlık hizmetleri ve erişilebilir kamusal alan ihtiyacı ön plandadır.
Gürpınar	20.388	%51,0	C	Geleneksel aile yapısının sürdüğü mahallelerden biridir. Evli ve orta yaş nüfus yoğunluğu yüksektir. Aile danışmanlığı, kadın destek hizmetleri ve mahalle bazlı sosyal çalışmalar önemlidir.
Dereağzı	21.965	%50,8	C	Genç-yetişkin nüfusun yoğun olduğu mahalledir. Yeni gelişen yerleşim alanları nedeniyle ulaşım, erişilebilirlik ve kadınların güvenli kamusal alan kullanımı önem taşımaktadır.
Sahil	8.744	%50,5	C	İlçenin en düşük nüfuslu mahallelerinden biridir. Mevsimsel hareketlilik görülmektedir. Kadınların kamusal hizmetlere erişimi, güvenli yaya bağlantıları ve sosyal alan ihtiyacı bulunmaktadır.

SES (Sosyo-Ekonomik Statü) Grupları:

- A Grubu (Üst Sınıf): Eğitim seviyesi çok yüksek (genellikle lisansüstü), üst düzey yönetici veya büyük iş sahibi, gelir düzeyi en yüksek grup.
- B Grubu (Üst-Orta Sınıf): Üniversite mezunu, profesyonel meslek sahibi (doktor, mühendis, orta düzey yönetici), refah düzeyi yüksek grup.
- C1 Grubu (Orta Sınıf): Üniversite veya lise mezunu, memur, beyaz yakalı çalışan veya küçük işletme sahibi.
- C2 Grubu (Alt-Orta Sınıf): Lise veya ortaokul mezunu, işçi, esnaf, teknik eleman gibi düzenli gelirli grup.
- D Grubu (Alt Sınıf): Eğitim seviyesi düşük, vasıfsız veya yarı vasıflı işçi, düşük gelirli grup.
- E Grubu (En Alt Sınıf): Eğitim seviyesi çok düşük, düzenli geliri olmayan, sosyal yardıma en çok ihtiyaç duyan grup.

Bu tabloda kadın oranları kadın nüfus / toplam nüfus üzerinden yeniden hesaplandı ve nüfus rakamları 2024-2025 güncel mahalle verilerine göre revize edilmiştir.

2025 yılı nüfus, mahalle dağılımı ve sosyoekonomik göstergelerine dayanan veriler ışığında Beylikdüzü ilçesinin mahalleleri nüfus büyüklüğü, cinsiyet dağılımı ve sosyoekonomik yapı bakımından önemli farklılıklar göstermektedir. İlçenin en kalabalık mahallesi olan Adnan Kahveci, genç aileler ve çocuklu hanelerin yoğun olduğu bir yerleşim alanıdır. Bu nedenle kreş, gündüz bakımevi, çocuk oyun alanları ve kadınlara yönelik sosyal hizmetler açısından öncelikli mahallelerden biridir. Barış Mahallesi ise eğitim seviyesi yüksek, yerleşik nüfus yapısına sahip bir bölge olup kadınların sosyal ve kültürel yaşama katılımının yüksek olduğu mahallelerden biridir.

Yakuplu Mahallesi sanayi ve liman alanlarına yakınlığı nedeniyle erkek nüfus oranının görece daha yüksek olduğu bir bölgedir. Bu mahallede kadınların ekonomik yaşama katılımını destekleyecek mesleki eğitim, istihdam ve bakım hizmetlerine ihtiyaç duyulmaktadır. Kavaklı Mahallesi ise hızlı gelişen konut alanları ve genç aile yoğunluğu nedeniyle çocuk odaklı hizmetler, parklar, spor alanları ve güvenli ulaşım açısından öne çıkmaktadır. Cumhuriyet ve Büyükşehir mahallelerinde kadın nüfus oranı ve yaşlı nüfus yoğunluğu daha yüksektir. Özellikle yalnız yaşayan yaşlı kadınlar, evde bakım hizmetleri, sağlık destekleri ve erişilebilir kamusal alanlar açısından

öncelikli hedef gruplar arasında yer almaktadır. Marmara Mahallesi ise orta-üst gelir grubunun yoğun olduğu, kadınlara yönelik kültürel ve sosyal faaliyetlerin daha fazla talep edildiği bir yapı göstermektedir.

Gürpınar ve Dereağzı Mahallelerinde aile yapısı, orta yaş nüfus ve yeni gelişen yerleşim alanları öne çıkmaktadır. Bu mahallelerde aile danışmanlığı, kadın destek hizmetleri, güvenli ulaşım ve kamusal alan erişilebilirliği önem taşımaktadır. Sahil Mahallesi ise düşük nüfuslu ve mevsimsel hareketliliğin görüldüğü bir alan olup kadınların kentsel hizmetlere erişimi ve güvenli yaya bağlantıları açısından desteklenmesi gereken bölgeler arasında değerlendirilmektedir.

2025 yılı verileri, Beylikdüzü'nde kadın nüfusunun özellikle yerleşik ve orta-üst gelir grubunun yoğun olduğu mahallelerde daha yüksek olduğunu; çocuklu ailelerin ise Adnan Kahveci, Kavaklı ve Yakuplu Mahallelerinde yoğunlaştığını göstermektedir. Aynı zamanda yaşlı nüfusun yoğun olduğu Cumhuriyet ve Büyükşehir Mahallelerinde bakım, sağlık ve erişilebilirlik hizmetlerine olan ihtiyacın arttığı görülmektedir. Bu nedenle mahalle bazlı toplumsal cinsiyet eşitliği politikalarının geliştirilmesi, her mahallenin demografik ve sosyoekonomik yapısına uygun hizmetlerin planlanması açısından önem taşımaktadır.

5.2 Kurumsal Analiz: Personel Dağılımı, Yönetici Oranları

Beylikdüzü Belediyesi'nin 2025 yılı faaliyet raporunda insan kaynağı yapısı ayrı bir başlık altında ele alınmakta olup belediyenin kurumsal kapasitesini güçlendirmeye yönelik insan odaklı, eşitlikçi ve uzmanlık temelli bir yaklaşım benimsediği görülmektedir. Belediyenin temel değerleri arasında eşitlik, sosyal adalet, insan odaklılık ve uzmanlık yer almaktadır. Bu çerçevede personel yapısında kadın istihdamı, yönetici pozisyonlarında kadın temsili ve hizmet alanlarına göre personel dağılımı önemli göstergeler olarak değerlendirilmelidir. Özellikle kadınların karar alma süreçlerinde ve yönetici kadrolarda daha fazla temsil edilmesi, yerel eşitlik planı açısından temel önceliklerden biri olmalıdır.

5.3 Hizmet Analizi: Sosyal Hizmetler, Ulaşım, Kentsel Tasarım

2025 faaliyet raporuna göre Beylikdüzü Belediyesi sosyal hizmetler, ulaşım, kültür, spor, sağlık ve kentsel altyapı alanlarında çok yönlü hizmet üretmektedir. Belediyenin görevleri arasında sosyal hizmet ve yardım, kadınlara yönelik geçici barınma ve yönlendirme hizmetleri, meslek ve beceri kazandırma faaliyetleri, sağlık hizmetleri, kültür-sanat, gençlik ve spor hizmetleri ile ulaşım ve şehir içi trafik düzenlemeleri yer almaktadır. Ayrıca hizmet sunumunda engelli, yaşlı, dar gelirlili ve dezavantajlı grupların ihtiyaçlarına uygun yöntemlerin uygulanacağı açıkça belirtilmiştir.

Kentsel tasarım ve fiziksel hizmetler bakımından belediyenin farklı mahallelerde kreşler, kültür merkezleri, rehabilitasyon merkezleri, emekliler lokalleri, kadın-aile hizmet birimleri, spor kompleksleri, sosyal tesisler, kütüphaneler ve inovasyon merkezleri oluşturduğu görülmektedir. Özellikle Dereağzı Mahallesi'nde Fen İşleri, Kadın Aile Müdürlükleri ve Lojistik Merkezi'nin aynı alanda konumlandırılması; Kavaklı, Gürpınar ve Adnan Kahveci mahallelerinde kreş ve sosyal hizmet altyapısının yaygınlaştırılması; Yakuplu ve Marmara Mahallelerinde kültür Merkezi, kütüphane ve sosyal tesislerin geliştirilmesi dikkat çekmektedir.

Ulaşım ve erişilebilirlik alanında ise trafik düzenleme uygulamaları, hız kesici kasisler, pazar ve otopark düzenlemeleri, yol çizgileri, tabela uygulamaları ve delinatör çalışmaları gerçekleştirilmiştir. Ayrıca bisiklet yolları, yaya yolları, skuter park alanları ve gürültü bariyerleri gibi erişilebilir kent uygulamalarının belediye sorumluluk alanında olduğu belirtilmiştir.

5.4 İhtiyaç Analizi

2025 faaliyet raporu, Beylikdüzü'nde özellikle kadınlar, çocuklar, gençler, yaşlılar ve dezavantajlı gruplara yönelik hizmet ihtiyacının arttığını göstermektedir. Raporda çocuklara yönelik "Beslenme Saati" uygulaması kapsamında bugüne kadar 700 binden fazla beslenme paketinin dağıtıldığı; Gıda Bankası ve Dost Eller Mağazası gibi sosyal projelerle sosyal adalet ve fırsat eşitliğinin güçlendirilmeye çalışıldığı belirtilmektedir. Bu durum ilçede çocuk yoksulluğu, düşük gelirli aileler ve kadınların bakım yükü açısından destekleyici sosyal politikalara ihtiyaç olduğunu göstermektedir.

Ayrıca faaliyet raporunda kadınlar, çocuklar, yaş almış bireyler ve dezavantajlı gruplar için kapsayıcı hizmetlerin artırılmasının belediyenin öncelikleri arasında olduğu ifade edilmektedir. Engelli bireylere yönelik hak bilgilendirme seminerleri, rehabilitasyon merkezi, kreşlerde ayak analizi uygulamaları, sağlık eğitimleri ve spor hizmetleri gibi faaliyetler; sağlık, erişilebilirlik, bakım ve koruyucu hizmet ihtiyacının sürdüğünü göstermektedir.

Özellikle mahalle bazında bakıldığında kreş ihtiyacı, kadın istihdamını destekleyen hizmetler, yaşlılara yönelik sosyal destek mekanizmaları, güvenli ulaşım, erişilebilir kamusal alanlar ve afet sonrası dayanıklılık çalışmaları öncelikli ihtiyaç alanları olarak öne çıkmaktadır. Belediyenin afet bilgi sistemi, toplanma alanları ve dijital hizmet altyapısına yönelik çalışmaları da güvenli kent ve dirençli kent yaklaşımının önemli bir parçasıdır.

6. PAYDAŞ ANALİZİ

Beylikdüzü Belediyesi'nin toplumsal cinsiyet eşitliği perspektifinden hazırlayacağı yerel eşitlik eylem planında paydaş analizi, hem kurum içindeki birimlerin hem de kurum dışındaki aktörlerin eşitlik politikalarına katkı kapasitesini ortaya koymak açısından önemlidir. Belediyenin kadınlar, çocuklar, yaşlılar, engelliler, gençler ve diğer dezavantajlı gruplara yönelik hizmetlerinin etkin biçimde yürütülebilmesi için çok paydaşlı bir işbirliği yapısına ihtiyaç bulunmaktadır.

İç Paydaşlar

Toplumsal cinsiyet eşitliği çalışmalarında en önemli iç paydaş Belediye Başkanlığı ve üst yönetimdir. Belediye Başkanlığı, kadın dostu kent yaklaşımının kurumsal politika haline gelmesi, eşitlik odaklı bütçeleme yapılması, kadınların karar alma süreçlerine katılımının artırılması ve tüm müdürlüklerin ortak hareket etmesinin sağlanması açısından belirleyici role sahiptir. 2025 Faaliyet Raporu'nda kadınlar, çocuklar, gençler, yaş almış bireyler ve dezavantajlı gruplara yönelik kapsayıcı hizmetlerin artırılacağı açık biçimde ifade edilmektedir.

Strateji Geliştirme Müdürlüğü, İnsan Kaynakları ve Eğitim Müdürlüğü ile Kadın ve Aile Hizmetleri Müdürlüğü toplumsal cinsiyet eşitliği çalışmalarında temel iç paydaşlardır. Strateji Geliştirme Müdürlüğü; eşitlik eylem planının hazırlanması, performans göstergelerinin belirlenmesi, cinsiyete duyarlı bütçeleme ve veri toplama süreçlerinin koordinasyonundan sorumludur. İnsan Kaynakları ve Eğitim Müdürlüğü ise kadın personel oranı, kadın yönetici oranı, işe alım süreçlerinde eşitlik, bakım sorumluluğu olan çalışanlara yönelik destekler ve personele yönelik toplumsal cinsiyet eğitimlerinin yürütülmesinde kritik rol üstlenmektedir. 2025 yılında personele yönelik hijyen, iş sağlığı ve güvenliği, yangın, KBRN ve oryantasyon eğitimleri düzenlenmiş olması, benzer şekilde toplumsal cinsiyet eşitliği eğitimlerinin de belediye personeline entegre edilebileceğini göstermektedir.

Kadın ve Aile Hizmetleri Müdürlüğü ise kadın danışma hizmetleri, şiddetle mücadele, bakım hizmetleri, psikolojik destek ve sosyal yardım alanlarında en önemli iç paydaşlardan biridir. Bunun yanında Sağlık İşleri Müdürlüğü, Kültür ve Sosyal İşler Müdürlüğü, Fen İşleri Müdürlüğü, Park ve Bahçeler Müdürlüğü, Ulaşım Hizmetleri Müdürlüğü, Zabıta Müdürlüğü ve Bilgi İşlem Müdürlüğü de kadınların kent hizmetlerine erişimi, güvenli kamusal alanlar, ulaşım, parklar, dijital hizmetler ve sosyal yaşam alanları bakımından önemli sorumluluklara sahiptir.

Örneğin Fen İşleri ve Park Bahçeler Müdürlükleri, kadınlar ve çocuklar için güvenli parklar, aydınlatılmış yürüyüş yolları, erişilebilir kamusal alanlar ve bakım altyapısını geliştirebilir. Ulaşım Hizmetleri Müdürlüğü, kadınların gece saatlerinde güvenli ulaşımını artıracak durak, aydınlatma ve güzergah çalışmalarını yürütebilir. Zabıta Müdürlüğü ise kadınların kamusal alanlarda karşılaşabileceği taciz, güvenlik ve işgal sorunlarına yönelik müdahale kapasitesine sahiptir.

Dış Paydaşlar

Toplumsal cinsiyet eşitliği çalışmalarında belediyenin dış paydaşları arasında kadın örgütleri, sivil toplum kuruluşları, üniversiteler, meslek odaları, kent konseyi, muhtarlıklar, merkezi idare kurumları ve mahalle temelli örgütlenmeler yer almaktadır.

Özellikle kadın hakları alanında çalışan sivil toplum kuruluşları, kadınların ihtiyaçlarının tespit edilmesi, şiddetle mücadele mekanizmalarının güçlendirilmesi, farkındalık eğitimleri düzenlenmesi ve kadınların karar alma süreçlerine katılımının artırılması açısından önemli paydaşlardır. "2025 Faaliyet Raporu'nda" belediyenin Kent Konseyi, ADD, ÇYDD ve çeşitli meslek odalarıyla ortak etkinlikler düzenlediği görülmektedir. Bu durum belediyenin STK iş birliklerine açık olduğunu göstermektedir.

Kent Konseyi, kadın meclisi, gençlik meclisi, çocuk meclisi ve engelli meclisi gibi yapılar aracılığıyla toplumsal cinsiyet eşitliği açısından önemli bir dış paydaş niteliği taşımaktadır. Kadınların mahalle ölçeğinde sorunlarını iletebilmesi, karar alma süreçlerine katılabilmesi ve yerel hizmetler hakkında geri bildirim verebilmesi için Kent Konseyi'nin kadın meclisi yapısının güçlendirilmesi önemlidir.

Muhtarlıklar da toplumsal cinsiyet eşitliği açısından önemli dış paydaşlardır. Muhtarlar, mahallelerde yaşayan kadınların, çocukların, yaşlıların ve engelli bireylerin ihtiyaçlarını belediyeye ileten ilk temas noktalarından biridir. Özellikle sosyal yardım, bakım ihtiyacı, şiddet mağduru kadınların yönlendirilmesi, yalnız yaşayan yaşlı kadınların tespiti ve mahalle bazında güvenlik sorunlarının belirlenmesi açısından muhtarlıklarla güçlü iş birliği kurulması gerekmektedir. Belediye yönetimi de faaliyet raporunda muhtarlara ve sivil toplum kuruluşlarına özel teşekkür ederek bu işbirliğinin önemini vurgulamaktadır.

Üniversiteler ve araştırma kurumları ise kadın yoksulluğu, kadın istihdamı, bakım ekonomisi, güvenli kent, erişilebilirlik, yaşlılık, çocuk hizmetleri ve mahalle bazlı eşitsizlikler konusunda veri üretimi ve analiz desteği sağlayabilecek önemli paydaşlardır. Belediyenin üniversitelerle işbirliği yaparak mahalle bazlı kadın profili, güvenlik algısı, bakım yükü ve hizmetlere erişim gibi alanlarda düzenli araştırmalar yapması, yerel eşitlik politikalarının daha veriye dayalı şekilde geliştirilmesine katkı sağlayacaktır.

7. STRATEJİK AMAÇLAR

7.1. Toplumsal Cinsiyet Eşitliği Konusunda Kurumsal ve Toplumsal Farkındalığın Artırılması

Bu amaç, eşitlik kültürünün hem belediye personeli hem de ilçe sakinleri nezdinde içselleştirilmesini hedefler. Kurumsal düzeyde personelin hizmet üretirken eşitlikçi bir perspektif kazanması sağlanırken; toplumsal düzeyde düzenlenen kampanya ve eğitimlerle önyargıların kırılması ve toplumsal dönüşümün yerelden başlatılması amaçlanmaktadır.

7.2. Dijital Kapsayıcılık ve Veriye Dayalı Hizmet Üretiminin Geliştirilmesi

Belediye hizmetlerinin planlanmasında veriye dayalı bir model benimsenerek, hizmetlerin kimlere ulaştığı cinsiyet ayrıştırılmış verilerle analiz edilecektir. Aynı zamanda, kadınların ve dezavantajlı grupların dijital dünyaya katılımını artırarak; e-belediye hizmetlerine erişimden dijital okuryazarlığa kadar her alanda fırsat eşitliği yaratılması hedeflenmektedir.

7.3. Kadınlar ve Dezavantajlı Gruplar İçin Belediye Hizmetlerine Eşit Erişimin Sağlanması

Belediyenin sunduğu tüm sosyal, kültürel ve idari hizmetlerin; mesafe, zaman veya fiziksel engeller gözetilmeksizin herkes için ulaşılabilir olması esastır. Bu kapsamda, özellikle kentsel hizmetlere ulaşımında zorluk yaşayan kesimlerin ihtiyaçları önceliklendirilerek, hizmet sunumundaki adaletsizliklerin ortadan kaldırılması amaçlanmaktadır.

7.4. Kadınların Ekonomik ve Sosyal Hayata Katılımının Artırılması

Kadınların yerel iş gücü piyasasına katılımını teşvik eden istihdam garantili kurslar, kooperatifçilik destekleri ve girişimcilik programları hayata geçirilecektir. Kadınların sadece ekonomik olarak değil, sanatsal, sportif ve kültürel faaliyetlerle sosyal hayatın içinde daha aktif yer almaları için uygun zeminler hazırlanacaktır.

7.5. Erişilebilir, Güvenli, Sürdürülebilir ve Kapsayıcı Kent Mekânlarının Oluşturulması

Beylikdüzü'nün fiziksel çevresi; kadınların, çocukların ve yaşlıların günün her saatinde güvenle kullanabileceği şekilde planlanacaktır. Aydınlatmadan ulaşım ağlarına, puset dostu kaldırımlardan park tasarımlarına kadar tüm kentsel mekanlar, "herkes için güvenli ve kapsayıcı kent" ilkelerine göre revize edilecektir.

7.6. Kadına Yönelik Şiddetle Mücadele Mekanizmalarının Güçlendirilmesi

Şiddetle mücadelede sıfır tolerans ilkesiyle hareket edilerek; belediyenin bünyesindeki danışma merkezleri ve acil destek hatlarının kapasitesi artırılacaktır. Mağdurlara yönelik psikolojik, hukuki ve sosyal koruma ağları yerel paydaşlarla koordineli bir şekilde daha etkin hale getirilecektir.

7.7. Kadınların ve Dezavantajlı Grupların Kent Yönetimine ve Karar Alma Süreçlerine Katılımının Artırılması

Karar alma mekanizmalarında kadın temsilini artırmak amacıyla mahalle meclisleri, kadın meclisi ve diğer demokratik platformlar etkinleştirilecektir. Beylikdüzü halkının, özellikle de kadınların ve dezavantajlı kesimlerin, kendi yaşamlarını etkileyen yerel politikalarda söz sahibi olması ve kentsel yönetime aktif katılımı sağlanacaktır.



AMAÇ 1

Toplumsal Cinsiyet Eşitliği Konusunda Kurumsal ve Toplumsal Farkındalığın Artırılması

Müdürlük	Araştırma ve Geliştirme Müdürlüğü
Amaç	1. Toplumsal cinsiyet eşitliği konusunda kurumsal ve toplumsal farkındalığın artırılması
Hedef	1.1. Bilim ve teknoloji alanlarında cinsiyet dengesini gözeten farkındalık çalışmaları yürütmek
Faaliyet	1.1.1. 11 Şubat Uluslararası Bilimde Kadın ve Kız Çocukları Günü kapsamında "Smart Talks" farkındalık etkinliğinin düzenlenmesi
Gösterge	Kadın katılımcı sayısı
Gerçekleşme	38 kişi
Açıklama	Kız çocuklarının STEM alanlarındaki akademik motivasyonlarını güçlendirmek ve bilimsel süreçlerde toplumsal cinsiyet dengesini tesis etmek amacıyla kapsamlı bir söyleşi programı gerçekleştirilmiştir. Bilim ve teknolojiye kadın gücünü odağına alan bu etkinlik, gençlerin bu alanlardaki gelecek vizyonlarını desteklerken, bilimsel üretimde kapsayıcılığın önemine dair güçlü bir toplumsal farkındalık oluşturmuştur.

Müdürlük	Araştırma ve Geliştirme Müdürlüğü
Amaç	1. Toplumsal cinsiyet eşitliği konusunda kurumsal ve toplumsal farkındalığın artırılması
Hedef	1.1. Bilim ve teknoloji alanlarında cinsiyet dengesini gözeten farkındalık çalışmaları yürütmek
Faaliyet	1.1.2. 8 Mart Dünya Kadınlar Günü vesilesiyle "Kadın Girişimcilerin Yolculuğu" temalı "Smart Talks" kariyer söyleşisi ve mentorluk etkinliğinin düzenlenmesi
Gösterge	Kadın katılımcı sayısı
Gerçekleşme	15 kişi
Açıklama	Kadın girişimciliği ve mentorluk ağlarının yerel düzeyde güçlendirilmesi amacıyla düzenlenen bu etkinlikte, deneyimli girişimciler ile öğrenciler arasında güçlü bir bilgi ve tecrübe aktarımı sağlanmıştır. Kadınların iş dünyasındaki varlığını destekleyen ve ekonomik katılımı teşvik eden bu program, katılımcıların kariyer yolculuklarında rehberlik edecek profesyonel dayanışma ağlarının oluşmasına katkıda bulunmuştur.

Müdürlük	İnsan Kaynakları ve Eğitim Müdürlüğü
Amaç	1. Toplumsal cinsiyet eşitliği konusunda kurumsal ve toplumsal farkındalığın artırılması
Hedef	1.2. Kurum içinde kadın istihdamının artırılması ve kadınların terfi durumlarının iyileştirilmesi
Faaliyet	1.2.1. Kadın personel sayısının artırılması
Gösterge	İşe alınan kadın personel sayıları
Gerçekleşme	Memur: 2 Kadın Şirket: 28 Kadın
Açıklama	Belediye bünyesinde, özellikle şirket personeli kadrosunda yoğunlaşan yeni kadın istihdamı, yerel iş gücüne katılımın desteklenmesi ve hizmet üretiminde eşitlikçi bir kurumsal yapının inşası adına güçlü bir ivme oluşturmuştur. Bu kazanımların gelecek dönemde idari ve teknik kadrolarda da yaygınlaştırılması; kadın personelin sadece sayısal artışla sınırlı kalmayıp, uzmanlaşma ve kariyer gelişim fırsatlarıyla desteklendiği tam dengeli bir insan kaynağı modeline dönüştürülmesi hedeflenmektedir.

Müdürlük	İnsan Kaynakları ve Eğitim Müdürlüğü
Amaç	1. Toplumsal cinsiyet eşitliği konusunda kurumsal ve toplumsal farkındalığın artırılması
Hedef	1.2. Kurum içinde kadın istihdamının artırılması ve kadınların terfi durumlarının iyileştirilmesi
Faaliyet	1.2.2. Yönetici kadrolarında kadın sayısının artırılması
Gösterge	Kadın başkan yardımcısı, müdür ve şef sayıları
Gerçekleşme	Başkan Yardımcısı: 2 Kadın Müdür: 10 Kadın Şef: 7 Kadın
Açıklama	Beylikdüzü Belediyesi, yönetim kademelerindeki güçlü kadın temsiliyle inşa ettiği eşitlikçi yapıyı, gelecek dönemde tüm karar alma mekanizmalarında tam dengeyi sağlayan sürdürülebilir bir modele dönüştürmeyi hedeflemektedir. Bu vizyon doğrultusunda, kadın liderliğini kurumsal bir standart haline getirecek stratejik adımlar atılarak liyakat esaslı ve kapsayıcı yönetim anlayışının kalıcı kılınması temel öncelik olacaktır.

Müdürlük	Kadın ve Aile Hizmetleri Müdürlüğü
Amaç	1. Toplumsal cinsiyet eşitliği konusunda kurumsal ve toplumsal farkındalığın artırılması
Hedef	1.3. İnsan hakları ve toplumsal eşitlik temelinde tematik farkındalık projelerinin yürütülmesi
Faaliyet	1.3.1. Uluslararası önemli günler kapsamında kadın hakları ve çocuk haklarına yönelik kapsayıcı etkinliklerin düzenlenmesi
Gösterge	Gerçekleştirilen toplam farkındalık ve vizyon programı sayısı
Gerçekleşme	2 adet
Açıklama	İlçe genelinde toplumsal bilinci güçlendirmek amacıyla kadınların iş hayatındaki başarılarına odaklanan ilham verici söyleşiler ve çocukların demokratik katılımını destekleyen Çocuk Meclisi programları hayata geçirilmiştir. Bu çalışmalar, toplumun farklı kesimlerini hak temelli etkinliklerde bir araya getirerek eşitlikçi kent kültürüne doğrudan katkı sağlamıştır.

AMAÇ 2

Dijital Kapsayıcılık ve Veriye Dayalı Hizmet Üretimini Geliştirilmesi

Müdürlük	Araştırma ve Geliştirme Müdürlüğü
Amaç	2. Dijital kapsayıcılık ve veriye dayalı hizmet üretiminin geliştirilmesi
Hedef	2.1. Dezavantajlı grupların teknolojik imkanlara ve uzaktan eğitim modellerine erişimini artırmak
Faaliyet	2.1.1. Teknoloji ve dijital yetkinlik alanlarında çevrimiçi eğitim programlarının yürütülmesi
Gösterge	Çevrimiçi eğitimlerden faydalanan kadın sayısı
Gerçekleşme	14 kişi
Açıklama	Kadınların dijital dünyada daha aktif yer alabilmelerini sağlamak amacıyla yürütülen bu programlar, katılımcıların teknolojik yetkinliklerini geliştirerek bilgiye erişimde fırsat eşitliği sunmuştur. Çevrimiçi eğitim modelleri sayesinde zaman ve mekan bariyerleri ortadan kaldırılarak, kadınların modern iş gücü piyasasına ve dijital kaynaklara uyum sağlamaları stratejik düzeyde desteklenmiştir.

Müdürlük	Araştırma ve Geliştirme Müdürlüğü
Amaç	2. Dijital kapsayıcılık ve veriye dayalı hizmet üretiminin geliştirilmesi
Hedef	2.2. Belediyenin sunduğu tüm hizmetlerde ayrıştırılmış verilerin tutulması ve analizlerinin yapılarak eşitlik politikalarının üretilmesi
Faaliyet	2.2.1. Aziz Sancar Bilim ve Sanat Merkezi bünyesindeki atölyelerden yararlanan öğrencilerin cinsiyet bazlı verilerinin analiz edilmesi
Gösterge	Kadın yararlanıcı sayısı
Gerçekleşme	624 kişi
Açıklama	Eğitimde fırsat eşitliğini sağlamak amacıyla, özellikle kız öğrencilerin bilim ve sanat atölyelerine katılım oranları düzenli olarak takip edilmektedir. Bu veri izleme süreci, hizmetlerimizin kapsayıcılığını ölçmemize ve eğitim politikalarımızı kız öğrencilerin ihtiyaçlarını gözetenek veri odaklı bir yapıda şekillendirmemize olanak tanımaktadır.

Müdürlük	Araştırma ve Geliştirme Müdürlüğü
Amaç	2. Dijital kapsayıcılık ve veriye dayalı hizmet üretiminin geliştirilmesi
Hedef	2.2. Belediyenin sunduğu tüm hizmetlerde ayrıştırılmış verilerin tutulması ve analizlerinin yapılarak eşitlik politikalarının üretilmesi
Faaliyet	2.2.2. Erasmus+ ve uluslararası bilimsel organizasyonlarda katılımcı profillerinin raporlama standartlarına uygun şekilde kayıt altına alınması.
Gösterge	Kadın katılımcı sayısı
Gerçekleşme	74 kişi
Açıklama	Uluslararası bilimsel projelerde toplumsal cinsiyet dengesini izlemek amacıyla, özellikle kız öğrencilerin küresel organizasyonlardaki temsil oranları titizlikle kayıt altına alınmıştır. Uygulanan veri toplama standartları, yurtdışı hareketlilik programlarında fırsat eşitliğinin sağlanmasına ve kapsayıcılık düzeyinin ölçülmesine temel teşkil ederek, kız öğrencilerin bilimsel diplomasi süreçlerine katılımını destekleyen stratejilere veri kaynağı oluşturmaktadır.

Müdürlük	Kütüphane ve Müzeler Müdürlüğü
Amaç	2. Dijital kapsayıcılık ve veriye dayalı hizmet üretiminin geliştirilmesi
Hedef	2.2. Belediyenin sunduğu tüm hizmetlerde ayrıştırılmış verilerin tutulması ve analizlerinin yapılarak eşitlik politikalarının üretilmesi
Faaliyet	2.2.3. Mahalle, cinsiyet ve yaş bazında ayrıştırılmış veri tutulmasını sağlama
Gösterge	Kadın üye sayısı
Gerçekleşme	25.456
Açıklama	Kütüphane hizmetlerimizde mahalle, yaş ve cinsiyet bazlı veri takibi yaparak, kültürel imkânlarla erişimdeki fırsat eşitliğini analiz ediyoruz. Kadın üye sayısındaki artışı temel alarak, kadınların bilgiye ve kişisel gelişim alanlarına katılımını verilerle belgeliyoruz. Stratejik hedefimiz; bu analizler ışığında kadınların ihtiyaçlarına uygun koleksiyon ve çalışma ortamları oluşturarak, kütüphane kullanımında toplumsal eşitliği kalıcı kılmaktır.

Müdürlük	Kütüphane ve Müzeler Müdürlüğü
Amaç	2. Dijital kapsayıcılık ve veriye dayalı hizmet üretiminin geliştirilmesi
Hedef	2.2. Belediyenin sunduğu tüm hizmetlerde ayrıştırılmış verilerin tutulması ve analizlerinin yapılarak eşitlik politikalarının üretilmesi
Faaliyet	2.2.3. Mahalle, cinsiyet ve yaş bazında ayrıştırılmış veri tutulmasını sağlama
Gösterge	Kız öğrencilerin faydalandığı kütüphane oryantasyonu yapılan okul sayısı
Gerçekleşme	86 Okul
Açıklama	Kütüphane oryantasyon faaliyetleri aracılığıyla, erken yaşta kütüphane kültürünü yaygınlaştırıyor ve özellikle kız öğrencilerin eğitime erişimindeki fırsat eşitliğini güçlendiriyoruz. Okul ve mahalle bazlı dijital veri takibiyle, kentsel eğitim hizmetlerinin mekânsal dağılımını analiz ederek kütüphane kullanımını tüm öğrenciler için daha dengeli, erişilebilir ve sürdürülebilir bir yapıya kavuşturmayı hedefliyoruz.

Müdürlük	Zabıta Müdürlüğü
Amaç	2. Dijital kapsayıcılık ve veriye dayalı hizmet üretiminin geliştirilmesi
Hedef	2.2. Belediyenin sunduğu tüm hizmetlerde ayrıştırılmış verilerin tutulması ve analizlerinin yapılarak eşitlik politikalarının üretilmesi
Faaliyet	2.2.3. Mahalle, cinsiyet ve yaş bazında ayrıştırılmış veri tutulmasını sağlama
Gösterge	Hizmet verilen kadın vatandaş sayısı
Gerçekleşme	1.187 kişi
Açıklama	Müdürlüğümüz bünyesinde gerçekleştirilen tüm denetim ve idari işlemler, mahalle ve cinsiyet bazlı verilerle kayıt altına alınmaktadır. Bu veriye dayalı yönetim anlayışı, kent huzuru ve esenliğine yönelik hizmetlerimizin kapsayıcılığını artırmakta; ilçemizdeki düzenin her kesim için eşit ve güvenli şekilde tesis edilmesine olanak sağlamaktadır.

Müdürlük	Gençlik ve Spor Hizmetleri Müdürlüğü
Amaç	2. Dijital kapsayıcılık ve veriye dayalı hizmet üretiminin geliştirilmesi
Hedef	2.2. Belediyenin sunduğu tüm hizmetlerde ayrıştırılmış verilerin tutulması ve analizlerinin yapılarak eşitlik politikalarının üretilmesi
Faaliyet	2.2.3. Mahalle, cinsiyet ve yaş bazında ayrıştırılmış veri tutulmasını sağlama
Gösterge	Hizmet alan yetişkin kadın sayısı
Gerçekleşme	17.567 kişi
Açıklama	CityPlus dijital altyapısı sayesinde, tüm hizmet kayıtları mahalle, cinsiyet ve yaş kırılımında sistematik olarak takip edilmektedir. Bu dijital veri yönetimi, yerel hizmetlerin erişim düzeyini analiz etmemize ve gelecekteki eşitlik politikalarımızı somut verilere dayalı, daha kapsayıcı bir zeminde inşa etmemize olanak sağlamaktadır.

Müdürlük	Gençlik ve Spor Hizmetleri Müdürlüğü
Amaç	2. Dijital kapsayıcılık ve veriye dayalı hizmet üretiminin geliştirilmesi.
Hedef	2.2. Belediyenin sunduğu tüm hizmetlerde ayrıştırılmış verilerin tutulması ve analizlerinin yapılarak eşitlik politikalarının üretilmesi
Faaliyet	2.2.4. Seminer, sempozyum, söyleşi gibi etkinliklerde, katılımcı formlarının oluşturulması ve tutulması
Gösterge	Oluşturulan form sayısı
Gerçekleşme	100 adet
Açıklama	Belediyemizde düzenlenen tüm sosyal etkinliklerde katılımcı profili, CityPlus sistemiyle entegre dijital formlar üzerinden kayıt altına alınmaktadır. Bu sistematik veri toplama süreci, etkinliklerimizin toplumsal erişim gücünü ölçmemize ve gelecekteki kültürel faaliyetlerimizi daha kapsayıcı ve hedef odaklı bir yapıda planlamamıza imkan tanımaktadır.

Müdürlük	Strateji Geliştirme Müdürlüğü
Amaç	2. Dijital kapsayıcılık ve veriye dayalı hizmet üretiminin geliştirilmesi
Hedef	2.2. Belediyenin sunduğu tüm hizmetlerde ayrıştırılmış verilerin tutulması ve analizlerinin yapılarak eşitlik politikalarının üretilmesi
Faaliyet	2.2.5. Yerel Eşitlik Eylem Planı'nın hazırlanması, periyodik izleme raporlarının oluşturulması ve uluslararası hibe programları ile veri koordinasyon süreçlerinin yönetilmesi
Gösterge	Hazırlanan rapor ve başvuru proje sayısı
Gerçekleşme	5 adet
Açıklama	Strateji Geliştirme Müdürlüğü tarafından yürütülen çalışmalar kapsamında, belediyenin toplumsal eşitlik yol haritasını belirleyen Yerel Eşitlik Eylem Planı başarıyla hazırlanmış ve uygulama sürecini denetleyen periyodik izleme raporları tamamlanmıştır. Bu süreçte kurumsal veri akışı sistematik hale getirilirken, yerel politikaları uluslararası kaynaklarla desteklemek amacıyla bir Avrupa Birliği hibe projesi başvurusu da gerçekleştirilerek stratejik hedeflerin sürdürülebilirliği güçlendirilmiştir.

AMAÇ 3

Kadınlar ve Dezavantajlı Gruplar İçin Belediye Hizmetlerine Eşit Erişimin Sağlanması

Müdürlük	Gençlik ve Spor Hizmetleri Müdürlüğü
Amaç	3. Kadınlar ve dezavantajlı gruplar için belediye hizmetlerine eşit erişimin sağlanması
Hedef	3.1. Kadınların ve dezavantajlı grupların belediyenin sunmuş olduğu hizmetlere erişiminin kolaylaştırılması
Faaliyet	3.1.1. Çalışan kadınların hizmetlere katılımlarını artırmak adına mevcut hizmetlerin bazılarını hafta sonu da düzenlemek
Gösterge	Revize edilen hizmet sayısı
Gerçekleşme	3 tesisimizde hafta sonları pilates ve fitness dersleri yapılmaktadır.
Açıklama	Çalışan kadınların kentsel hizmetlerden faydalanabilmesi amacıyla spor programları hafta sonu takvimini de kapsayacak şekilde esnetilmiştir. Fitness ve pilates gibi branşların tatil günlerine dahil edilmesi, hizmetlere erişimdeki zaman engelini ortadan kaldırarak fırsat eşitliğini pratik bir modelle hayata geçirmektedir.

Müdürlük	Kreş Müdürlüğü
Amaç	3. Kadınlar ve dezavantajlı gruplar için belediye hizmetlerine eşit erişimin sağlanması
Hedef	3.2. Çocukların bilişsel, fiziksel, psikolojik, sosyal gelişimlerini desteklemek ve ebeveynlerin birbirleri ile bağlarını güçlendirerek sağlıklı toplum oluşturulması
Faaliyet	3.2.1. Gündüz Çocuk Bakımevleri (37-66 ay arası çocuklara) açmak.
Gösterge	Açılan Gündüz Çocuk Bakımevi sayısı
Gerçekleşme	4 tane
Açıklama	100. Yıl, Cumhuriyet Çocukları, Belkıza ve Sadrettin Koç ile Mehmet Nuri Solmaz Gündüz Çocuk Bakımevlerinin hizmete girmesiyle, bir yandan çocuklarımızın erken çocukluk dönemindeki gelişimsel ihtiyaçları profesyonel kadrolarımızca karşılanırken, diğer yandan ebeveynlerin sosyal ve ekonomik hayata katılımı güçlü bir şekilde desteklenmektedir.

Müdürlük	Kreş Müdürlüğü
Amaç	3. Kadınlar ve dezavantajlı gruplar için belediye hizmetlerine eşit erişimin sağlanması
Hedef	3.2. Çocukların bilişsel, fiziksel, psikolojik, sosyal gelişimlerini desteklemek ve ebeveynlerin birbirleri ile bağlarını güçlendirerek sağlıklı toplum oluşturulması
Faaliyet	3.2.2 Gündüz Çocuk Bakımevleri (37-66 ay arası çocuklara) hizmet vermek
Gösterge	Açılan Gündüz Çocuk Bakımevinden Hizmet Alan Çocuk Sayısı
Gerçekleşme	1.444 kişi
Açıklama	İlçemizdeki Gündüz Çocuk Bakımevleri aracılığıyla geniş bir öğrenci kitlesine ulaşarak, erken çocukluk eğitimini erişilebilir kılıyor ve her çocuğun gelişimsel süreçlerini profesyonel destekle güçlendiriyoruz. Bu hizmet kapasitesi, mahalle bazlı fırsat eşitliğini tesis etmenin yanı sıra ebeveynlerin iş hayatına ve sosyal yaşama katılımını kolaylaştırarak aile yapısının ekonomik ve sosyal açıdan korunmasına stratejik bir katkı sunmaktadır.

Müdürlük	Kreş Müdürlüğü
Amaç	3. Kadınlar ve dezavantajlı gruplar için belediye hizmetlerine eşit erişimin sağlanması
Hedef	3.2. Çocukların bilişsel, fiziksel, psikolojik, sosyal gelişimlerini desteklemek ve ebeveynlerin birbirleri ile bağlarını güçlendirerek sağlıklı toplum oluşturulması
Faaliyet	3.2.3 Anne ve Çocuk Merkezleri hizmeti vermek
Gösterge	Katılan anne ve çocuk sayısı
Gerçekleşme	132 kişi (72 çocuk, 60 anne)
Açıklama	8 Mart Dünya Kadınlar Günü vesilesiyle düzenlenen özel atölye çalışmalarıyla, anne ve çocukların nitelikli vakit geçirmeleri ve ebeveynlik bağlarının güçlendirilmesi sağlanmıştır. Stratejik dönem boyunca bu merkezlerin kapasitesini artırarak, annelerin kişisel gelişimini destekleyen ve çocukların toplumsal yaşama bilinçli katılımını odak noktasına alan modernize edilmiş içeriklerle hizmet sunmaya devam edilmesi hedeflenmektedir.

Müdürlük	Kültür, Sanat ve Sosyal İşler Müdürlüğü
Amaç	3. Kadınlar ve dezavantajlı gruplar için belediye hizmetlerine eşit erişimin sağlanması
Hedef	3.3. Kültürel ve sanatsal faaliyetlerin geliştirilmesi, çocukların ve gençlerin geleceğe hazırlanmalarına katkı sağlanması
Faaliyet	3.3.1. Toplumdaki bireylerin sosyokültürel açıdan güçlendirilmesini sağlayacak eğitim, seminer, konferans çalışmaları ve kent toplumunun bir araya gelebileceği, kültür ve sanat hayatını zenginleştiren faaliyetler, atölyeler, organizasyonlar, etkinlikler düzenlemek.
Gösterge	Hizmetten faydalanan kadın sayısı
Gerçekleşme	214.000 kişi
Açıklama	İlçe sakinlerinin sosyal etkileşimlerini artırmak amacıyla eğitim ve kültür odaklı merkezler aktif olarak işletilmekte; tiyatro, sinema, konser ve festival gibi görsel sanat faaliyetleri toplumun tüm kesimlerine ulaştırılmaktadır. Özellikle kadınların ve gençlerin yoğun katılım sağladığı bu organizasyonlar, kentteki kültür-sanat hayatını zenginleştirirken bireylerin sosyokültürel gelişimine ve toplumsal bağların güçlenmesine doğrudan katkı sunmaktadır.

Müdürlük	Sağlık İşleri Müdürlüğü
Amaç	3. Kadınlar ve dezavantajlı gruplar için belediye hizmetlerine eşit erişimin sağlanması
Hedef	3.4. Koruyucu-önleyici sağlık hizmetlerinin yaygınlaştırılması
Faaliyet	3.4.1 Sağlık hizmetlerinin kapsamlı bir şekilde sürdürülmesi
Gösterge	Hizmet verilen kadın sayısı
Gerçekleşme	994 kişi
Açıklama	Müdürlüğümüz; evde bakım ve destek, yaşlı ve engelli koordinasyon, engelli ve hasta nakil (ambulans) gibi temel sosyal destek hizmetlerinin yanı sıra; ağız ve diş sağlığı, diyetisyenlik, fizyoterapi, dil terapisi ve psikolojik danışmanlık gibi kapsamlı sağlık hizmetlerini de titizlikle sürdürmektedir. Engelsiz Yaşam Birimi, Aktif Yaşam Atölyeleri, koruyucu sağlık çalışmaları ve 'Hoş Geldin Bebek' ziyaretlerini de kapsayan bu geniş hizmet yelpazesi, tüm ilçe sakinlerimizin ihtiyaçlarına yönelik, kapsayıcı ve fırsat eşitliğini esas alan bir yaklaşımla sunulmaktadır.

Müdürlük	Sağlık İşleri Müdürlüğü
Amaç	3. Kadınlar ve dezavantajlı gruplar için belediye hizmetlerine eşit erişimin sağlanması
Hedef	3.4. Koruyucu-önleyici sağlık hizmetlerinin yaygınlaştırılması
Faaliyet	3.4.2. Kadınlara meme kanseri, rahim ağzı kanseri gibi kadın sağlığı ile ilgili çalışmalar programlamak
Gösterge	Kadınlara verilen hizmet sayısı
Gerçekleşme	1.558 hizmet
Açıklama	Müdürlüğümüz, KETEM ve çeşitli sağlık kuruluşları ile tesis ettiği güçlü işbirlikleri kapsamında; başvuruda bulunan kadınlara yönelik ücretsiz muayene, mamografi, HPV ve smear taramalarından oluşan kapsamlı bir sağlık programı yürütmüştür. Kadın sağlığını korumayı ve erken teşhisi teşvik etmeyi amaçlayan bu etkinlikler, koruyucu sağlık hizmetlerimizin temel bir parçası olarak düzenli aralıklarla gerçekleştirilmektedir.

Müdürlük	Sağlık İşleri Müdürlüğü
Amaç	3. Kadınlar ve dezavantajlı gruplar için belediye hizmetlerine eşit erişimin sağlanması
Hedef	3.4. Koruyucu-önleyici sağlık hizmetlerinin yaygınlaştırılması
Faaliyet	3.4.3 Koruyucu Sağlık kapsamında farkındalık çalışmaları yürüterek etkinlikler düzenlemek
Gösterge	Kadınlara verilen hizmet sayısı
Gerçekleşme	2.791 hizmet
Açıklama	Belediyemizce düzenlenen Halk Sağlığı Günleri kapsamında, paydaş sağlık kuruluşlarının iş birliğiyle vatandaşlarımıza yönelik kapsamlı tarama ve bilgilendirme hizmetleri sunulmuştur. Bu etkinliklerde; postür analizi, göz muayenesi, EKG çekimi, tansiyon, şeker, boy ve kilo ölçümlerinin yanı sıra mamografi ile ağız ve diş sağlığı konularında uzman bilgilendirmeleri yapılarak koruyucu sağlık hizmetlerine erişim kolaylaştırılmıştır.

AMAÇ 4 Kadınların Ekonomik ve Sosyal Hayata Katılımının Artırılması

Müdürlük	İnsan Kaynakları ve Eğitim Müdürlüğü
Amaç	4. Kadınların ekonomik ve sosyal hayata katılımının artırılması
Hedef	4.1. Kadın istihdamını artıracak çalışmalar yürütmek
Faaliyet	4.1.1. Beylikdüzü Kariyer Merkezi'ne (BEYKAM) başvuran kadın işsizlerin istihdam konusunda önceliklendirilmesi
Gösterge	İşe yönlendirilen kadın sayısı
Gerçekleşme	1,009 kişi
Açıklama	BEYKAM aracılığıyla binin üzerinde kadının işe yönlendirilmiş olması, belediyenin kadın işsizliğiyle mücadelede üstlendiği aktif rolü ve yerel ekonomide yarattığı güçlü sosyal etkiyi kanıtlamaktadır. Bu başarılı ivmenin gelecek dönemde özel sektör iş birlikleriyle derinleştirilmesi; kadınların yalnızca işe yerleştirilmesiyle yetinilmeyip, dijital ve teknik sektörler gibi katma değerli alanlarda kalıcı ve nitelikli istihdamını sağlayacak bir iş gücü modeliyle sürdürülebilir kılınması hedeflenmektedir.

Müdürlük	İnsan Kaynakları ve Eğitim Müdürlüğü
Amaç	4. Kadınların ekonomik ve sosyal hayata katılımının artırılması
Hedef	4.1. Kadın istihdamını artıracak çalışmalar yürütmek
Faaliyet	4.1.2 Kadın istihdamını artıracak mesleki eğitim ve projeler düzenlenmesi
Gösterge	Eğitim alan ve istihdam edilen kadın sayısı
Gerçekleşme	İstihdam edilen kadın sayısı: 45 Eğitime katılan kadın sayısı: 75
Açıklama	Kariyer fuarı ve teknik eğitimlerin sağladığı yüksek istihdam dönüşüm oranı, sunulan programların yerel iş gücü piyasasının ihtiyaçlarıyla tam uyumunu ve kadınların rekabet gücünü artırdığını kanıtlamaktadır. Bu başarılı modelin gelecek dönemde dijital ve yeni nesil teknik alanları kapsayacak şekilde çeşitlendirilmesi; özel sektörle kurulan stratejik ortaklıkların derinleştirilerek, eğitimden istihdama geçiş sürecinin daha geniş kitleler için sürdürülebilir ve kurumsal bir yapıya kavuşturulması hedeflenmektedir.

Müdürlük	İşletme ve İştirakler Müdürlüğü
Amaç	4. Kadınların ekonomik ve sosyal hayata katılımının artırılması
Hedef	4.2. Kadın girişimcileri artırmak
Faaliyet	4.2.1 Kadın girişimcilere pazar tezgahı açtırılması
Gösterge	Pazar yerleri el emeği bölümü sayısı
Gerçekleşme	- Beylik Pazarımızda Çarşamba günü 36 adet, Pazar günü 36 adet, - Yakuplu Mahallesinde Pazar günleri kurulmakta olan semt pazarımızda 40 adet tezgah.
Açıklama	Kadın emeğinin ekonomik değere dönüşmesini desteklemek amacıyla pazar yerlerimizde oluşturduğumuz 112 tezgâhlık kontenjanla, kadın girişimcilerin yerel ekonomiye doğrudan katılımını sağlıyoruz. Stratejik hedefimiz; el emeği bölümlerinin kapasitesini artırarak daha fazla kadının ekonomik bağımsızlığına kavuşmasını ve ilçemizdeki kadın girişimci ekosisteminin güçlenmesini sağlamaktır.

Müdürlük	Kültür, Sanat ve Sosyal İşler Müdürlüğü
Amaç	4. Kadınların ekonomik ve sosyal hayata katılımının artırılması
Hedef	4.3 Kültürel ve sanatsal faaliyetlerin geliştirilmesi, çocukların ve gençlerin geleceğe hazırlanmalarına katkı sağlamak
Faaliyet	4.3.1. Kadınlarımızın faydalanmasına yönelik olarak kişisel gelişim ve el emeği kursu açılarak, Belediyemiz etkinlikleri kapsamında satış için stant temin edilmesi
Gösterge	Etkinliklerden faydalanan kadın sayısı
Gerçekleşme	4.500 kişi
Açıklama	Kadınların el emeği ürünlerini ekonomik değere dönüştürmelerini sağlayan bu çalışma, hem bireysel yetkinliklerin artırılmasını hem de hane ekonomisine katkı sunulmasını hedeflemektedir. Kurslar ve stant imkanları sayesinde kadınlar sosyal hayatta daha aktif bir rol alırken, bu kültürel ekosistem içerisinde çocukların ve gençlerin sosyal, eğitsel ve bilişsel gelişimlerini destekleyen kapsayıcı bir öğrenme ortamı da eş zamanlı olarak inşa edilmektedir.

Müdürlük	Kültür, Sanat ve Sosyal İşler Müdürlüğü
Amaç	4. Kadınların ekonomik ve sosyal hayata katılımının artırılması
Hedef	4.3 Kültürel ve sanatsal faaliyetlerin geliştirilmesi, çocukların ve gençlerin geleceğe hazırlanmalarına katkı sağlamak
Faaliyet	4.3.2. Sanatsal becerilerini geliştirmek veya hobi olarak ilgilendikleri sanat dallarında üretim yapmak isteyen kadınlara yönelik atölyeler düzenlemek.
Gösterge	Atölyelere üye olan kadın sayısı
Gerçekleşme	148 kişi
Açıklama	Kadınların sanatsal yeteneklerini geliştirmeleri ve hobilerini profesyonel bir zemine taşımaları amacıyla özel uygulama atölyeleri hizmete sunulmuştur. Bu merkezler, kadınların sanatsal üretim yoluyla sosyal etkileşimlerini güçlendirmelerine ve toplumsal hayata daha aktif katılım göstermelerine olanak tanımaktadır. Yürütülen atölye çalışmaları, bireysel gelişimi desteklemenin yanı sıra kentin kültürel zenginliğine de doğrudan katkı sağlamaktadır.

AMAÇ 5

Erişilebilir, Güvenli, Sürdürülebilir ve Kapsayıcı Kent Mekânlarının Oluşturulması

Müdürlük	Fen İşleri Müdürlüğü
Amaç	5. Erişilebilir, güvenli, sürdürülebilir ve kapsayıcı kent mekânlarının oluşturulması
Hedef	5.1.Alt yapı, yol, lojistik, trafik ve elektrik projelerinin gerçekleştirilmesi
Faaliyet	5.1.1 İlçe genelinde yeni yol açılması,malzeme serimi,yollarda asfalt kaplama yapılması ve mevcutlarının bakım ve onarım faaliyetlerinin gerçekleşmesi. İlçe genelinde erişilebilirliğe uygun şekilde tretuvar çalışmaları yapılması. İlçe genelinde yağmur suyu hattı yapılması,mevcutlarının ve izgara bacaların bakım ve onarım faaliyetlerinin gerçekleştirilmesi. İlçe genelinde elektrik arıza,bakım,onarım ve yapım işlerinin gerçekleştirilmesi. İlçe geneli araç trafik düzenlenmesine ilişkin uygulamaların gerçekleştirilmesi
Gösterge	Aydınlatma ve Güvenlik - Düzenli Kamusal Alanlar - Sürdürülebilir Ulaşım - Erişilebilir Yaya Altyapı bilgileri.
Gerçekleşme	- 2.291 adet aydınlatma aktif hale getirildi ve 370 adet aydınlatma direği dikildi. - 24.037 mt otopark ve pazar yerinde çizim yapıldı. - İlçemizde toplam bisiklet yolu 24.441 mt. - 40.726 m2 tretuvar çalışmalarımız erişilebilirlik standartlarına uygun şekilde yapılmıştır.
Açıklama	- Yapılan park, aydınlatma ve kamusal alan düzenlemeleri. Belediyenin bütün hizmet binalarını ve sorumlu olduğu kamusal mekânları engelsiz hale getirmek, - Kentsel kamusal mekânların (yeşil alan, otopark, pazar yeri vb.) dezavantajlı vatandaşlar için otopark düzenlemesi yapmak, - Kent güvenliği ile ilgili olarak riskli bölgelerin tespit edilerek ışıklandırma, güvenlik aynaları yerleştirilmesi, - Kentte yaşayan tüm kesimin kullanabilecekleri bisiklet ve yaya yollarının sayısını artırılması, - Kaldırımlarda ada başları ve sonlarında, yaya geçitlerinde erişilebilirlik standartlarına uygun genişlikte rampa yapılması, - Kaldırımlardaki sınır elemanlarının erişilebilirlik standartlarına uygun olarak yerleştirilmesi.

Müdürlük	İmar ve Şehircilik Müdürlüğü
Amaç	5. Erişilebilir, güvenli, sürdürülebilir ve kapsayıcı kent mekânlarının oluşturulması
Hedef	5.2. Katılımcı bir kentsel tasarım sürecini hayata geçirmek
Faaliyet	5.2.1. Yapıların proje oluşturulma sürecinde farklı sosyal kesimleri kapsayacak standart kararların alınması
Gösterge	Anne, Kadın ve Yaşlı Dostu Proje Sayısı
Gerçekleşme	270 tane
Açıklama	Mevcut mevzuat hükümleri doğrultusunda hazırlanan projelerde; yaşlıların, bebekli ebeveynlerin ve engelli vatandaşların bina girişleri ile peyzaj alanlarındaki dolaşımını kolaylaştıracak mimari düzenlemelere öncelik verilmektedir. Bu kapsamda gerçekleştirilen uygulamalar, kentsel mekanların tüm dezavantajlı gruplar için engelsiz ve yüksek erişilebilirlik standartlarına kavuşturulmasını garanti altına almaktadır.

Müdürlük	Park ve Bahçeler Müdürlüğü
Amaç	5. Erişilebilir, güvenli, sürdürülebilir ve kapsayıcı kent mekânlarının oluşturulması
Hedef	5.3. Kapsayıcı olmayan yapıları tespit ederek eşitlik ilkesi doğrultusunda yeniden dizayn etmek
Faaliyet	5.3.1. Parklarda yapılan toplumsal eşitlik denetimlerine istinaden iyileştirme çalışmalarının yapılması
Gösterge	İyileştirme yapılan park sayısı
Gerçekleşme	25 adet yeni park
Açıklama	İlçemizdeki 307 parkın fiziksel ve sosyal standartlarını, toplumsal eşitlik denetimleri ışığında sürekli modernize ediyoruz. Yeni kazandırılan 25 parkın tasarımı ve mevcut parkların revizyon süreçlerinde eşitlik ilkesini temel alarak; tüm vatandaşlarımız için güvenli, erişilebilir ve kapsayıcı dinlenme alanları oluşturmayı hedefliyoruz.

Müdürlük	Plan ve Proje Müdürlüğü
Amaç	5. Erişilebilir, güvenli, sürdürülebilir ve kapsayıcı kent mekânlarının oluşturulması
Hedef	5.4. Kent planlama ve tasarımı süreçlerinde katılım yöntemlerini hayata geçirmek
Faaliyet	5.4.1. İmar planları ve kentsel tasarım projeleri hazırlanırken farklılaşan kullanıcı gruplarına göre kullanıcı davranışları ve ihtiyaçlarını belirlemeye yönelik anket, toplantı, sözlü mülakat ve odak grup görüşmeleri yapmak
Gösterge	Hazırlanan plan - proje sayısı / Anket yapılan plan - proje sayısı
Gerçekleşme	6 tane
Açıklama	<ul style="list-style-type: none"> -Cumhuriyet Caddesi ve Çevresinde Özel Proje Alanlarında İmar Planlarına Altlık Oluşturacak Kentsel Tasarım/Dönüşüm Projesi (Proje kapsamında park, kreş, dernek ve semt pazarı gibi alanların çocuklar ve kadınlar tarafından güvenli ve konforlu şekilde kullanılması hedeflenmiştir.) -Tarihi Gürpınar Meydanı Koruma ve Yenileme Projesi (Proje kapsamında el sanatları birimleri ve meydan düzenlemesi ile kadınların alanı aktif ve güvenli kullanması hedeflenmiştir.) -Medeniyet Parkı Çiftlik Projesi (Proje kapsamında çocuklar, yaşlılar ve kadınların alanı aktif ve güvenli kullanması hedeflenmiştir.) -Cumhuriyet, Büyükşehir, Barış Mahallelerine İlişkin Kentsel Tasarım Çalışması (Kentsel tasarım kapsamında çocuklar, yaşlılar ve kadınlar için erişilebilir ve güvenli park alanları tasarlanmıştır.) -Arkeopark 872 Ada Arkeolojik Alan Tasarım Projesi (Arkeopark alanında kadın istihdamı ile kadın ve çocukların alanı aktif ve güvenli kullanması hedeflenmiştir.) -Cumhuriyet Mah. 183-184 Ve 185 Adalara İlişkin Kentsel Tasarım Proje Çalışması (Metro ve metrobüs çıkışlarının park alanlarıyla bütünleştirildiği projede kadın ve çocukların güvenli erişimi, meydan alanındaki birimlerle kadınların aktif kullanımı hedeflenmiştir.)

Müdürlük	Afet İşleri ve Risk Yönetimi Müdürlüğü
Amaç	5. Erişilebilir, güvenli, sürdürülebilir ve kapsayıcı kent mekânlarının oluşturulması
Hedef	5.5. Afet toplanma alanlarının ve tahliye güzergâhlarının; kadınlar ve tüm dezavantajlı gruplar için 7/24 güvenli, erişilebilir ve kapsayıcı fiziksel standartlara ulaştırılması
Faaliyet	5.5.1. İlçe genelindeki afet toplanma alanları ve tahliye güzergâhlarının; kadınlar, çocuklar, yaşlılar ve engellilerin gece kullanımına uygun güvenli aydınlatma ve erişilebilirlik kriterleri açısından denetlenmesi ve iyileştirilmesi
Gösterge	Denetlenen ve iyileştirilen toplanma alanı sayısı
Gerçekleşme	68 tane
Açıklama	Afet anında ve sonrasında kamusal alanların kullanım güvenliğini artırmak amacıyla, toplanma alanlarının fiziksel şartları toplumsal cinsiyet duyarlı bir bakış açısıyla revize edilmektedir. Özellikle kadınların ve çocukların karanlıkta veya kriz anlarında kendilerini güvende hissetmelerini sağlayacak aydınlatma çözümleri ve puset/tekerlekli sandalye erişimine uygun zemin düzenlemeleriyle, kentsel dirençlilik herkes için kapsayıcı hale getirilmektedir.

Müdürlük	Afet İşleri ve Risk Yönetimi Müdürlüğü
Amaç	5. Erişilebilir, güvenli, sürdürülebilir ve kapsayıcı kent mekânlarının oluşturulması
Hedef	5.5. Afet toplanma alanlarının ve tahliye güzergâhlarının; kadınlar ve tüm dezavantajlı gruplar için 7/24 güvenli, erişilebilir ve kapsayıcı fiziksel standartlara ulaştırılması
Faaliyet	5.5.2. Beylikdüzü'nde ilgili kurum, kuruluş, şirket vb. ile iletişime geçilerek yerinde toplu olarak eğitimlerin gerçekleştirilmesi
Gösterge	Eğitim verilen kadın sayısı
Gerçekleşme	5.000 kişi
Açıklama	İlgili kurum ve kuruluşlarla yapılan iş birlikleri kapsamında, afet farkındalık eğitimleri kadınların katılımını önceleyen bir yaklaşımla yerinde ve toplu olarak gerçekleştirilmektedir. Kadınların afet anındaki dayanıklılığını ve müdahale kapasitesini artırmayı hedefleyen bu çalışmalar, planlanan takvim doğrultusunda mahalle bazlı yaygınlaştırılarak sürdürülecektir.

AMAÇ 6

Kadına Yönelik Şiddetle Mücadele Mekanizmalarının Güçlendirilmesi

Müdürlük	Kadın ve Aile Hizmetleri Müdürlüğü
Amaç	6. Kadına yönelik şiddetle mücadele mekanizmalarının güçlendirilmesi
Hedef	6.1. Şiddete maruz bırakılan kadınlara yönelik kurumsal barınma ve koruma kapasitesinin oluşturulması
Faaliyet	6.1.1. Uluslararası standartlara ve güvenlik protokollerine uygun kadın sığınmaevinin oluşturulması
Gösterge	Sığınmaevi sayısı
Gerçekleşme	-
Açıklama	Şiddetle mücadele stratejimizin temel taşlarından biri olan sığınmaevi projesi için teknik planlama süreci titizlikle yürütülmektedir. Hizmetin güvenliği ve erişilebilirliği açısından en uygun lokasyonun belirlenmesi amacıyla yer tespit çalışmaları devam etmekte olup, idari süreçlerin tamamlanmasının ardından tesisin fiziksel yapım aşamasına geçilmesi hedeflenmektedir.

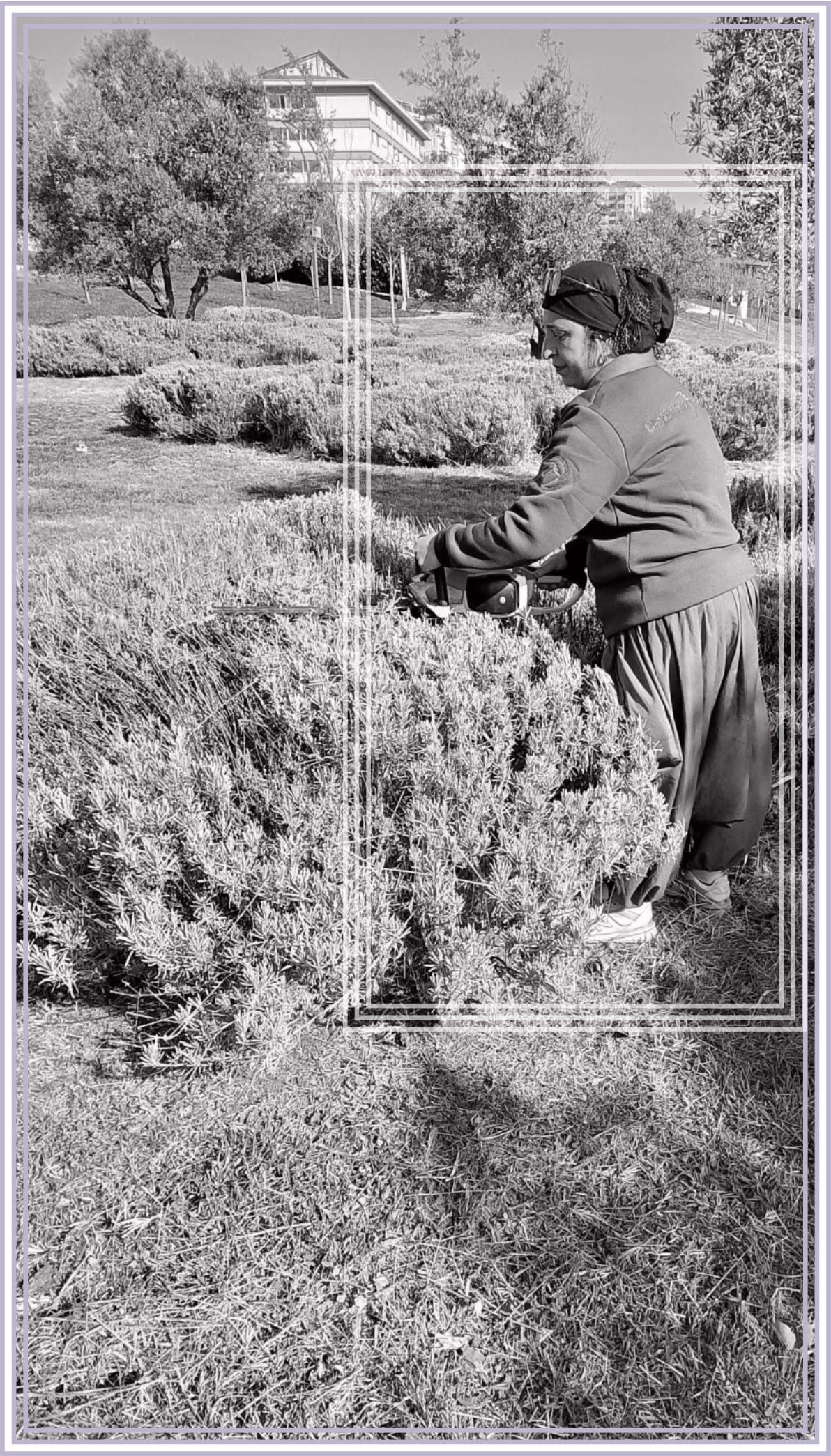
Müdürlük	Kadın ve Aile Hizmetleri Müdürlüğü
Amaç	6. Kadına yönelik şiddetle mücadele mekanizmalarının güçlendirilmesi
Hedef	6.2. Kadına yönelik şiddetin önlenmesine ilişkin eğitim ve farkındalık çalışmalarının kapsamının genişletilmesi
Faaliyet	6.2.1. Gençlere ve kadınlara yönelik güvenli ilişkiler, flört şiddeti ve şiddetle mücadele temalı seminer ve eğitim programlarının düzenlenmesi
Gösterge	Gerçekleştirilen toplam eğitim, seminer ve organizasyon sayısı.
Gerçekleşme	3 tane
Açıklama	Şiddeti henüz ortaya çıkmadan engellemek amacıyla, özellikle lise çağındaki gençler ve kadınlara yönelik "güvenli ilişkiler" temalı eğitim serileri düzenlenmiştir. 25 Kasım gibi sembolik tarihlerle desteklenen bu programlar, sağlıklı iletişim yöntemlerini teşvik ederek toplumsal farkındalığı artırmayı ve yerel düzeyde koruyucu bir bilinç oluşturmayı başarmıştır.

AMAÇ 7

Kadınların ve Dezavantajlı Grupların

Kent Yönetimine ve Karar Alma Süreçlerine Katılımının Artırılması

Müdürlük	Özel Kalem Müdürlüğü
Amaç	7. Kadınların ve dezavantajlı grupların kent yönetimine ve karar alma süreçlerine katılımının artırılması
Hedef	7.1. Kadınların ve tüm dezavantajlı grupların kent hayatında görünürlüğünün sağlanması
Faaliyet	7.1.1. Kent Konseyi bünyesinde farklı sosyal grupları içeren (kadın, çocuk, mülteci vb.) meclislerin oluşturulması
Gösterge	Oluşturulan Meclis Sayısı
Gerçekleşme	3 adet meclis oluşturulmuştur.
Açıklama	Kent Konseyi bünyesinde oluşturulan 3 aktif meclis (Kadın, Engelli ve Gençlik Meclisleri), farklı sosyal grupların yerel yönetim mekanizmalarına doğrudan katılımını sağlayarak kent hayatındaki görünürlüklerini artırmıştır. Dezavantajlı kesimlerin kendi ihtiyaçlarını karar alma süreçlerine taşımalarına zemin hazırlamaktadır; katılımcı demokrasi anlayışıyla tüm kesimlerin söz sahibi olduğu kapsayıcı ve eşitlikçi bir kent yönetimi hedefliyoruz.



9. TOPLUMSAL CİNSİYETE DUYARLI BÜTÇELEME

9.1. Kaynak Tahsisi ve Planlama Esasları

Beylikdüzü Belediyesi'nin mali kaynaklarının yönetiminde "Toplumsal Cinsiyete Duyarlı Bütçeleme" (TCDB) yaklaşımı temel strateji olarak benimsenecektir. Bu kapsamda, her müdürlük yıllık bütçe hazırlık sürecinde, sunduğu hizmetlerin kadınlar ve erkekler üzerindeki farklı etkilerini analiz ederek kaynak dağılımını bu veriler ışığında planlayacaktır. Bütçe kalemleri, sadece genel hizmet sunumunu değil, toplumsal cinsiyet eşitliğini destekleyen spesifik projeleri de önceliklendirecek şekilde yapılandırılacaktır.

9.2. İzleme ve Verimlilik

Bütçe uygulama sürecinde, harcamaların hedeflenen kitlelere ulaşip ulaşmadığı Strateji Geliştirme Müdürlüğü tarafından takip edilecektir. Kamu kaynaklarının kullanımında etkinlik, adalet ve şeffaflık ilkeleri gözetilerek; yerel hizmetlerin bütçelendirilmesinde fırsat eşitliğini güçlendiren mali modeller uygulanacaktır. Ayrıca, ulusal ve uluslararası hibe programları ile dış kaynaklı fonların bu eylem planı hedefleri doğrultusunda kullanılmasına yönelik projelendirme çalışmaları yürütülecektir.

10. İZLEME ve DEĞERLENDİRME

10.1. İzleme Süreci ve Performans Göstergeleri

Eylem planı kapsamında belirlenen hedeflerin gerçekleşme düzeyini ölçmek ve faaliyetlerin takibini sağlamak amacıyla sistemli bir izleme mekanizması kurulacaktır. Her birim, kendi sorumluluk alanındaki faaliyetlere ilişkin verileri ve uygulama çıktılarını 6 aylık dönemler halinde Strateji Geliştirme Müdürlüğü ile paylaşacaktır. Performans; "hizmetten yararlanan kadın sayısı", "eğitim alan personel oranı" ve "toplumsal cinsiyete duyarlı bütçe kullanım verimliliği" gibi somut ve ölçülebilir göstergeler üzerinden titizlikle takip edilecektir.

10.2. Raporlama ve Şeffaflık

6 aylık dönemlerle toplanan veriler ışığında hazırlanacak olan kapsamlı Yıllık Değerlendirme Raporları, belediye yönetimine ve ilgili karar alma mekanizmalarına sunulacaktır. Bu raporlar; stratejik hedeflerin ne ölçüde gerçekleştirildiğini, uygulama sürecinde karşılaşılan engelleri ve bir sonraki dönem için gerekli görülen iyileştirme önerilerini içerecektir. Sürecin hesap verebilirlik ilkesi gereği, elde edilen temel çıktılar yerel paydaşlar ve kamuoyu ile düzenli olarak paylaşılacaktır.

10.3. Revizyon ve Sürekli İyileştirme

Yıllık değerlendirme sonuçlarından elde edilen veriler ve sahadan gelen geri bildirimler doğrultusunda, eylem planında gerekli güncellemeler ve revizyonlar yapılacaktır. Strateji Geliştirme Müdürlüğü koordinasyonunda yürütülecek bu dinamik yapı, belediye hizmetlerinin değişen yerel ihtiyaçlara ve toplumsal dönüşüme sürekli uyum sağlamasını garanti altına alacaktır.

11. RİSK ANALİZİ

11.1. Risklerin Belirlenmesi ve Sınıflandırılması

Eylem planının uygulama aşamasında karşılaşılabilecek olası riskler; olasılık ve etki düzeylerine göre sistematik olarak değerlendirilmiştir. Belirlenen temel riskler ve bu risklere karşı geliştirilen önleyici faaliyetler aşağıda detaylandırılmıştır:

- **Kurumsal Direnç ve Uygulama Zorlukları (Orta Olasılık - Yüksek Etki):** Eşitlik politikalarının birimler düzeyinde içselleştirilememesi riskine karşı, tüm personel kademelerine yönelik farkındalık eğitimleri ve iç iletişim stratejileri hayata geçirilecektir.
- **Mali Kaynak Yetersizliği (Düşük Olasılık - Yüksek Etki):** Ekonomik dalgalanmaların bütçe üzerindeki etkisini minimize etmek amacıyla, faaliyetler stratejik önemine göre önceliklendirilecek ve çok paydaşlı finansman modelleri (kamu-özel-STK iş birlikleri) geliştirilecektir.
- **Veri Akışında Yaşanan Aksaklıklar (Yüksek Olasılık - Orta Etki):** Birimlerden gelecek verilerin gecikmesi veya eksik olması riskine karşı, Strateji Geliştirme Müdürlüğü koordinasyonunda standartlaştırılmış dijital raporlama şablonları kullanılacaktır.
- **Dışsal Faktörler ve Sosyal Dinamikler (Düşük Olasılık - Orta Etki):** Yerel ihtiyaçların beklenmedik şekilde değişmesi durumunda, eylem planı esnek bir yapıda tutularak yıllık değerlendirme sonuçlarına göre hızlı revizyonlar yapılacaktır.
- **Doğal Afetler ve Acil Durumlar (Orta Olasılık - Çok Yüksek Etki):** Afet durumlarında kaynakların başka alanlara yönlendirilmesi ve hizmet kesintisi riskine karşı; afet yönetim planları toplumsal cinsiyet duyarlı hale getirilecek, geçici barınma alanları kadın ve dezavantajlı grupların güvenliğini ve temel ihtiyaçlarını (hijyen, çocuk bakımı vb.) önceliklendiren bir yapıda standartlaştırılacaktır.

11.2. İzleme ve Önleyici Tedbirler

Risklerin takibi, 6 aylık dönemlerle yapılacak izleme toplantılarıyla gerçekleştirilecektir. Herhangi bir riskin gerçekleşme eğilimi göstermesi durumunda, ilgili birimler ve Strateji Geliştirme Müdürlüğü tarafından acil eylem planları devreye alınarak sürecin kesintisiz ilerlemesi sağlanacaktır.

12. İLETİŞİM ve GÖRÜNÜRLÜK

Sosyal medya, yerel etkinlikler ve eğitim faaliyetleriyle planın görünürlüğü sağlanacaktır.

Eylem planının amaç, hedef ve çıktılarının kamuoyu ile şeffaf, kapsayıcı ve erişilebilir bir şekilde paylaşılmasını sağlamayı hedeflemektedir. Bu faaliyet, eşitlik temelli yaklaşımların kurum içi ve kurum dışı paydaşlar nezdinde benimsenmesini güçlendirmek, farkındalığı artırmak ve toplumsal sahiplenmeyi desteklemek amacıyla tasarlanmıştır.

Bu doğrultuda, farklı hedef kitlelere uygun iletişim stratejileri geliştirilecek; dijital platformlar, basılı materyaller, sosyal medya kanalları ve yerel medya etkin bir şekilde kullanılacaktır. Ayrıca, plan kapsamında yürütülen çalışmaların görünürliğini artırmak için bilgilendirme toplantıları, kampanyalar ve kamuoyu duyuruları düzenlenecektir. Tüm iletişim faaliyetlerinde kapsayıcılık, toplumsal cinsiyet eşitliği ve erişilebilirlik ilkeleri gözetilecek; dil ve görsel içerikler bu doğrultuda hazırlanacaktır.

Faaliyet kapsamında aynı zamanda kurum içi iletişimin güçlendirilmesi, personelin plan hakkında düzenli olarak bilgilendirilmesi ve katılımının teşvik edilmesi de öncelikler arasında yer almaktadır. Bu sayede Yerel Eşitlik Eylem Planı'nın etkili bir şekilde uygulanması, izlenmesi ve sürdürülebilirliğinin sağlanması amaçlanmaktadır.

Beylikdüzü Belediyesi

444 09 39

beylikduzu.istanbul beylikduzubelediyesi.tv

 /beylikduzubelediyesi

 /beylikduzubeletr

 /beylikduzubelediye